

December 2009

PERSINFORMATIE



www.efteling.com

Voor informatie over of beeldmateriaal van de Efteling kunt u contact opnemen met:

De Efteling
Afdeling Communicatie & Public Relations
Tel.: 0416 – 288100
E-mail: communicatie@efteling.com

Inhoudsopgave

1. De Wereld van de Efteling.....	2
2. Efteling Park	5
3. Efteling Hotel	7
4. Efteling Golfpark	9
5. Theater de Efteling.....	11
6. Zakelijke mogelijkheden in de Efteling	17
7. Imagineering.....	19
8. Efteling Bosrijk.....	21
9. De Efteling in een ‘groen’ jasje.....	24

1. De Wereld van de Efteling

De Efteling is op 31 mei 1952 geopend als Sprookjesbos met tien sprookjes, gelegen in een bosrijke omgeving. De jaren erna groeide het park uit tot een Wereld vol Wonderen, waar sprookjesvertellingen en spectaculaire attracties elkaar afwisselen. Met bijna 3,3 miljoen bezoekers was de Efteling in 2008 de populairste dagattractie van Nederland (*gegevens NBTC*) en een van de toonaangevende attractiepark in Europa. De Efteling onderscheidt zich door haar bezoekers telkens weer te verrassen met nieuwe vormen van familie-entertainment, waarin de sprookjesfeer tot in de kleinste details is doorgevoerd.

Anno 2009 bestaat de Wereld van de Efteling naast het Park uit het Efteling Hotel (1992), het Efteling Golfpark (1995) en Theater de Efteling (2002), waar deze winter de familiemusical *The Sound of Music* op de planken staat. Op 11 december 2009 opent de Efteling bovendien de poorten van landgoed Efteling Bosrijk, een verblijfsaccommodatie met huysen en appartementen in een natuurrijke omgeving. Hier combineren de gasten hun verblijf met een meerdaags bezoek aan het park. Met deze onderdelen vormt de Efteling een prachtig decor voor zakelijke bijeenkomsten en evenementen tot 18.000 personen.

Steeds vaker brengt de Efteling haar sprookjeswereld buiten de poorten van het Park. Zo produceert de Efteling sinds 2004 eigen televisieseries en -programma's, die in Nederland en het buitenland worden uitgezonden. Voorbeelden hiervan zijn *Sprookjesboom*, *Sprookjes* en *TiTaTovenaar*. De nieuwste Efteling-productie, *Sprookjes van Klaas Vaak*, wordt sinds oktober dit jaar uitgezonden tijdens het programma KRO Kindertijd-Sprookjestijd. Daarnaast introduceerde de Efteling in 2007 Efteling Radio. Hierdoor kunnen kinderen de wondere wereld van de Efteling ook beleven via de radio.

Vanaf 2010 wil de Efteling het aantal openingsdagen verder uitbreiden en haar poorten jaarrond openen. Nieuwe initiatieven, zoals het landgoed Efteling Bosrijk, en de plannen voor de arrangementen- en horecalocatie Raveleijn zullen hieraan bijdragen.

Prijzen

Door de jaren heen won de Efteling vele nationale en internationale prijzen. Een overzicht van de grootste onderscheidingen en noteringen:

- 2009 Souvenir Award van de IAPAA in de categorie Best Toy (Sprookjesboom Theater)
- 2009 2^e plaats in het zakenblad Incompany, bij een onderzoek naar de reputatie van organisaties en instellingen op de Nederlandse markt
- 2009 Best bezochte dagattractie van 2008 (notering NBTC - Nederlands Bureau voor Toerisme en Congressen)
- 2008 Zoover Award voor 'Meest kindvriendelijke hotel van Nederland'
- 2008 4^e plaats op de lijst 'Sterkste Merk van Nederland'
- 2004 THEA Classic Award ('life time achievement award') van de IAAPA omdat de Efteling ruim 50 jaar succesvol is met uniek ontworpen attracties in de natuurlijke omgeving van het park

- 2003 Big E-Award van de IAAPA voor de beste parkshow ter wereld (Wonderlijke Efteling Show)
- 2002 Nationale Innovatieprijs voor de attractie PandaDroom (samen met het WNF)
- 2001 Big E-Award van de IAAPA voor de beste parkshow ter wereld (Efteling on Ice)
- 1999 Big E-Award van de IAAPA voor de beste parkshow ter wereld (Efteling Sprookjesshow)
- 1992 Applause Award van de IAAPA voor het beste park ter wereld
- 1972 Pomme d'Or – de hoogste toeristische onderscheiding in Europa

Jaarcijfers

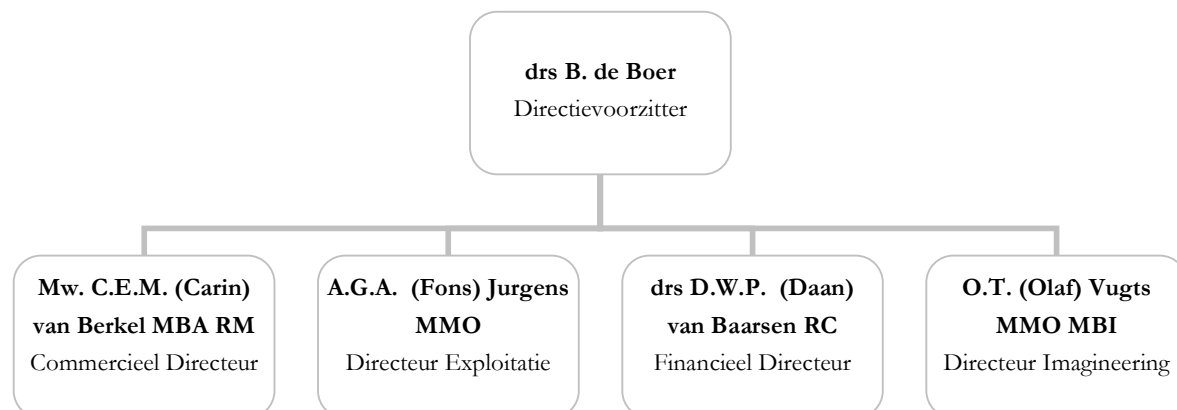
	2008
Bezoekers park	3.290.000
FTE	993
Omzet	€ 116,5 miljoen
Bedrijfsresultaat	€ 14,4 miljoen
Netto resultaat	€ 9,6 miljoen

Organisatie

De Efteling is in 1952 geopend door Stichting Natuurpark de Efteling. In 1985 werd voor een andere rechtsvorm gekozen; sinds die tijd is de Efteling een besloten vennootschap (BV) met als enige aandeelhouder Stichting Natuurpark de Efteling.

Directie

Anno 2009 bestaat de directie van de Efteling uit twee statutair directeuren (Bart de Boer en Olaf Vugts) en drie titulair directeuren (Carin van Berkel, Fons Jurgens en Daan van Baarsen).



Raad van Commissarissen

Er is een Raad van Commissarissen die bestaat uit de volgende leden:

- H.A.J. Bemelmans, president-commissaris

- mr. C.M.J. de Bont, commissaris en secretaris
- J.C. Beerman MBA, commissaris
- dr. Ir. H.P.M. Kivits, commissaris

Stichting Natuurpark de Efteling

Stichting Natuurpark de Efteling is voortgekomen uit de reeds in 1937 opgerichte “Stichting Sportpark”, en is de oprichter, eigenaar (enige aandeelhouder) en vermogensverschaffer van de Efteling.

Stichting Natuurpark de Efteling heeft tot doel het verschaffen en instandhouden van voorzieningen op het gebied van recreatie en ontspanning en het bevorderen van toerisme. Daartoe beheert zij onroerende zaken en het belang in de Efteling B.V. Stichting Natuurpark de Efteling is de enige aandeelhouder van de Efteling B.V.; als zodanig heeft zij medezeggenschap over de lange termijn strategie en moet zij ieder jaar in de Algemene Vergadering van Aandeelhouders de jaarrekening goedkeuren, het dividend vaststellen en décharge verlenen aan Raad van Commissarissen en Statutaire Directie voor het gevoerde beleid.

Stichting Natuurpark de Efteling stelt zich voorts ten doel om projecten op het gebied van natuur- en/of milieu of van algemeen sociaal en maatschappelijk belang te ondersteunen. Villa Pardoes is een voorbeeld daarvan.

De bestuursleden van Stichting Natuurpark de Efteling zijn:

- de heer J.A.H. Melis, Voorzitter Stichting Natuurpark de Efteling
- de heer Mr. M.J.J. van Vlokhoven, secr. penningmeester bestuur
- de heer Mr. C.M.J. de Bont, bestuurslid (tevens lid van de RvC)
- de heer Dr. G.B.M. Leers, bestuurslid

2. Efteling Park

Het parkseizoen 2009 zorgde voor een aantal hoogtepunten in de geschiedenis van de Efteling. Zo startte het seizoen in april met een nieuwe bewoonster in het Sprookjesbos: Assepoester. Assepoester is het 26^e sprookje dat in het Sprookjesbos tot leven komt. Verder vierde Holle Bolle Gijs zijn 50^{ste} verjaardag met een tijdelijke expositie in het Efteling Museum en een oudervets verjaardagsfeestje. En het park ontving een recordaantal bezoekers, met in september als kers op de taart, de 100 miljoenste bezoeker.

Winterse Warmte tijdens de Winter Efteling

Van zaterdag 12 december 2009 tot en met 31 januari 2010 is de Winter Efteling alle week- en weekenddagen geopend, met uitzondering van 1 januari. Daarmee is de Winter Efteling twintig dagen langer open. Alle sprookjes en attracties zijn feestelijk verlicht en gezellige kampvuren en veel live-entertainment zorgen voor warmte in deze wintertijd. Tijdens de Winter Efteling zijn bijna alle attracties in het park open, behalve Python, Piraña en de roeivijver. De Vliegende Hollander, Halve Maen, de Bobbaan en D' Oude Tuffer zijn geopend wanneer het niet vriest. Daarnaast zijn er attracties die alleen tijdens de Winter Efteling te beleven zijn: het overdekte IJspaleis waar bezoekers volop samen kunnen schaatsen, langlaufbaan 't Hijgend Hert of het Kinder Winter Wonderland, waar de kleintjes van een sneeuwglijbaan kunnen glijden. In het Sprookjesbos beleeft nieuweling Assepoester haar eerste Winter Efteling. Moeder Geit heeft haar wollen rokken aan en Langnek kan met zijn sjaal best tegen een paar graadjes vorst. De Winter Efteling biedt winterse warmte, met knisperende kampvuren en duizenden twinkelende lichtjes.

Station 'De Oost'

Vanaf zaterdag 12 december opent het nieuwe Station 'De Oost' waar de bezoekers op de Efteling-stoomtrein kunnen stappen. Het nieuwe station biedt een prachtige, grote horecavoorziening met een divers assortiment: van döner kebab tot aan Oosterse zoete lekkernijen en van snacks tot aan lekker en gezond. Bezoekers wanen zich even in een typisch stationsgebouw uit 1900 op Java of de Molukse eilanden, ondanks het Hollandse winterweer.

Live-entertainment in winterse sferen

Ook tijdens de Winter Efteling is er weer volop live-entertainment in het park. Wandelend tussen verstilde sprookjestaferelen ontmoet de bezoeker hartverwarmend live-entertainment, zoals de charmante, wiebelige Tuimelaer of het gospelkoor 'de Lichtpuntjes' met zijn warme souklanken. Jong en oud kan meezingen met Tika en Kwark in de TiTaToverdisco, onder het genot van warme chocolademelk of een kopje erwtensoep. Men kan een praatje maken met de sprookjesvriendjes van Sprookjesboom of Speeldoosjes tot leven wekken met één draai aan de sleutel.

Op het Efteling Radio Sprookjesfeest in het Kinder Winter Wonderland swingen, springen en zingen kinderen samen met de Sprookjesbosbewoners op muziek van Efteling Radio. Een reporter komt langs om kinderen hun radio debuut te gunnen.

Pardoes tovert aan het eind van elke Winter Efteling-dag sneeuw voor iedereen op de Brink. Bij het verlaten van het park betoveren spiegelacrobaten de bezoekers nog een laatste keer met adembenemende luchtacrobatiek, hoog in de nok van het entreegebouw.

Algemene informatie

Openingsdagen

Het park is geopend van zaterdag 12 december 2009 tot en met zondag 31 januari 2010, dagelijks van 11.00 tot 20.00 uur. Op donderdag 31 december is het park geopend van 11.00 tot 18.00 uur en op 1 januari 2010 is het park gesloten.

Entreprijs

De entreprijs bedraagt € 28,- p.p. voor volwassenen en kinderen vanaf 4 jaar. Kinderen tot en met 3 jaar mogen de Efteling gratis bezoeken. Gehandicapten (inclusief maximaal drie begeleiders) en 60-plussers betalen € 26,- p.p.

Wetenswaardigheden

- Het Sprookjesbos werd in 1952 geopend met tien sprookjes: het Kasteel van Doornroosje, het Kabouterdorp, Langnek, de Chinese Nachtegaal, het Stoute Prinsesje (de sprekende Papegaai), de Put van Vrouw Holle en Kleine Boodschap, Sneeuwwitje en de zeven Dwerfen, de Kikkerkoning met de gouden bal en de Magische Klok op het Herautenplein. Daaromheen bevonden zich een speeltuin, vijvers, een Theehuis, een souvenirhuisje, vier tennisbanen, een kinderbad en hectaren met natuurschoon.
- De Efteling (Park) beslaat een gebied van 65 ha.
- In 2008 ontving de Efteling 3.290.000 bezoekers.
- Van de bezoekers komt in 2008 84,8% uit Nederland, 11,6% uit België, 2,2% uit Duitsland en 1,4% uit de overige landen.

3. Efteling Hotel

Met 1 miljoen gasten in haar ruim 15-jarig bestaan is het viersterren Efteling Hotel een belangrijk onderdeel van de Wereld vol Wonderen. Al sinds de opening in 1992 schenkt het hotel bijzondere aandacht aan de jongste gasten. Het Efteling Hotel biedt niet alleen meerdaagse verblijfsmogelijkheden voor bezoekers van het attractiepark. Ook de zakelijke markt weet het Efteling Hotel te waarderen als unieke locatie voor congressen en trainingen.

Nieuw in 2009

Sprookjesboom speelruimte

In maart is de indoor speelruimte van het Efteling Hotel uitgebreid onder handen genomen. Kinderen kunnen nu naar hartelust spelen in de ruimte die is ingericht in stijl van de Sprookjesboom.

Meest Kindvriendelijke hotel

Begin 2009 werd het Efteling Hotel uitgeroepen tot Meest Kindvriendelijke hotel van Nederland door reiswebsite Zoover.nl. Een bekroning voor het hotel dat al jaren extra aandacht schenkt aan de jongste gasten. In mei werden kinderen door het Efteling Hotel zelfs uitgenodigd een dagje mee te helpen. Met de actie liet de Efteling zien dat kinderen een belangrijke rol spelen in de Wereld vol Wonderen. De Efteling wil de kinderen iets leren, maar zeker ook van ze leren.

Assepoester Suite

Assepoester is de nieuwste bewoonster van het Sprookjesbos van de Efteling. Maar ook in het hotel is een speciale suite helemaal in de sfeer van dit sprookje. Compleet met glas-in-lood ramen en een haardkachel om de kleinste bezoekers zich een prinses én Assepoester te laten voelen. Twee queensize bedden garanderen een voortreffelijke nachtrust, met of zonder glazen muiltje.

Musicalarrangement met overnachting

Van 20 november 2009 t/m 31 januari 2010 is de musical *The Sound of Music* terug in Theater de Efteling. Deze musical is tijdens de Winter Efteling exclusief te zien in het theater en zijn combinaties met een verblijf in het Efteling Hotel mogelijk.

Nieuwe entree

Begin maart werden onder toezend oog van Pardoes de Tovernar twee enorme torens geplaatst bij de entree van het Efteling Hotel. Met de komst van de zes meter hoge zuilen werd de entree van het hotel beter herkenbaar. Sinds 1992 vormt het luchtkasteel vol verhalen een bijzondere verschijning in de omgeving. Door de grote hoektorens lijkt het hotel te zweven.

Algemene informatie

Bij het Efteling Hotel staat kindvriendelijkheid hoog in het vaandel. Zo is er een speciale kinderincheckbalie, live entertainment, badkamervoorzieningen op kindermaat, een indoor speelkasteel, een buitenspeeltuin en het Pardoes Theater. De kamers zijn sfeervol ingericht. Ze zijn

voorzien van alle comfort en hebben bijna allemaal twee luxe tweepersoonsbedden. De 20 themasuites zijn extra ruim en hebben elk een eigen, unieke uitstraling met telkens een ander (sprookjes)verhaal als thema.

Voor zakelijke evenementen biedt het Efteling Hotel zes conferentiezalen die eventueel aaneen te schakelen zijn. Ze vormen een professionele entourage voor seminars, trainingen, conferenties, business meetings en vergaderarrangementen. Alle moderne faciliteiten en apparatuur zijn beschikbaar. Sinds 2003 is het Efteling Hotel tevens een officiële trouwlocatie waar verliefde koppels elkaar het jawoord kunnen geven.

Facts & figures

- Viersterren verblijfsaccommodatie
- Geopend in 1992
- 122 kamers, waarvan
 - 68 familiekamers
 - 30 tweepersoonskamers
 - 20 themasuites
 - 5 torensuites
- Kindvriendelijk
- Ruime, gratis parkeergelegenheid naast het hotel
- Speciale parkingang (15 minuten voor opening)
- Faciliteiten: restaurant, bar, diverse vergaderzalen en Efteling-souvenirwinkel

4. Efteling Golfpark

Het Efteling Golfpark verbindt de elementen rust, ruimte, natuur en sportieve uitdaging. De golfbaan beschikt over 18 holes, is 6256 meter lang en beslaat 95 hectare. Het Efteling Golfpark is gelegen tussen de natuurgebieden de Loonse en Drunense Duinen en het landgoed Huis ter Heide.

Nieuw in 2009

Brabantse Golf Winterkampioenschap

Op 5 maart 2009 werd op het Efteling Golfpark de finale gespeeld van de derde Brabantse Golf Winterkampioenschappen. De 36 beste Brabantse golfers streden om de titel Brabants Winterkampioen. Het Brabantse Golf Winterkampioenschap is een initiatief van Goos Golfevents en werd na het succes van vorig jaar opnieuw op het Efteling Golfpark georganiseerd.

Diploma-uitreiking Fontys Sporthogeschool

Eind maart 2009 vond op het Efteling Golfpark de diploma-uitreiking plaats van Fontys Sporthogeschool voor de opleiding van golfprofessionals. Tijdens deze bijeenkomst ontvingen 42 studenten een Golfprofessional-diploma A of B uit handen van een vertegenwoordiger van de NGF (Nederlandse Golf Federatie) en de PGAH (Professional Golfers Associatie Holland).

Nationale Open Golfdag

Op 18 april vond de tiende editie van de Nationale Open Golfdag plaats. Golfbanen in heel Nederland staan deze dag open voor iedereen die nieuwsgierig is naar de golfsport. Ook op het Efteling Golfpark konden geïnteresseerden verschillende demonstraties bijwonen en zelfs een wedstrijd spelen.

Diverse aanpassingen golfbaan

Met de komst van de verblijfsaccommodatie Efteling Bosrijk naast het Efteling Golfpark zijn er enkele aanpassingen op de golfbaan aangebracht. Zo is de karakteristieke hole 14 verlegd en zijn er enkele bomen geplant. Verder is de afslagplaats op hole 13 verhoogd, waardoor de ‘Reuzen Voetstappen’ beter zichtbaar worden voor de spelers van deze hole. Hole 13 kenmerkt zich al door het uitzicht op de Fata Morgana en de Pagode, maar hiermee laat het Efteling Golfpark nog meer zien een volwaardig onderdeel te zijn van de Wereld vol Wonderen.

Sportieve samenwerking tussen Efteling Golfpark en Topsport Brabant

Op 7 april tekenden Topsport Brabant en het Efteling Golfpark voor een sportieve samenwerking, waardoor het Efteling Golfpark zich Official Partner van Topsport Brabant mag noemen.

Om het Brabantse sportklimaat zo optimaal mogelijk te maken, sluit Topsport Brabant samenwerkingsovereenkomsten af met instellingen, bedrijven en andere organisaties. Door deze overeenkomsten kunnen sporters zich volledig concentreren op hun sport en worden ze niet afgeleid door bijkomende zaken en zorgen. En kunnen de partners van Topsport Brabant op ‘topsport’ niveau elkaar ontmoeten. De Efteling gelooft in het behalen van topprestaties door samenwerking en wil daar waar mogelijk bijdragen aan het Brabantse sportklimaat, met in het bijzonder de golfsport.

Golfclub Efteling bestaat dit jaar 15 jaar

Op 2 maart bestond Golfclub Efteling 15 jaar. Dit werd in de maand juni groots gevierd tijdens een lustrum week op het Efteling Golfpark. Golfclub Efteling heeft door het aangaan van een speelrechtovereenkomst de mogelijkheid de capaciteit en faciliteiten van het Efteling Golfpark te gebruiken. Daarnaast organiseert Golfclub Efteling tal van activiteiten op de golfbaan voor haar leden.

Golfballenduik voor het goede doel

Eind juli haalde een professioneel duikteam in een weekend circa 40.000 golfballen naar boven uit de vier grote vennen, vijvers en waterpartijen van het golfpark. Dit gebeurde voor het eerst sinds vier jaar weer. De golfballen zijn gewassen en gesorteerd en zullen dit jaar verkocht worden ten behoeve van Villa Pardoës, het vakantieadres voor kinderen met een ernstige, mogelijk levensbedreigende, ziekte.

Algemene informatie

Direct na opening in 1995 kreeg de baan op het Efteling Golfpark een A-status toegewezen van de NGF (Nederlandse Golf Federatie). Het hele jaar door biedt het Efteling Golfpark unieke mogelijkheden voor golfclubleden, beginnende golfers, ervaren spelers, vergadergasten en andere groepen. Naast een groot aanbod aan aantrekkelijke greenfeetarieven voor de 18-holesbaan, biedt het Efteling Golfpark diverse golflessen voor het behalen van het golfvaardigheidsbewijs (GVB). Naast de baan is een driving range met 45 afslagplaatsen, oefengreens, oefenbunkers, een par-3 oefenbaan, een grastee en een indoor golfschool aanwezig. Verder is het Efteling Golfpark een ontmoetingsplaats voor lokale ondernemers in de regio, vanwege de businessclub die op het Golfpark gevestigd is.

Historie

De door de Engelse architect Donald Steel & Co ontworpen golfbaan werd in september 1995 geopend. Het westelijk deel van de golfbaan is aangelegd in een open landschap en kan een 'inland links course' worden genoemd. Het oostelijk deel is aangelegd op de akkers van het authentieke hoevenlandschap, gelegen in een oud bestaand bos, en is daarmee een mooi voorbeeld van een 'woodland course'.

Facts & figures

Faciliteiten

- 18-holes championship course
- Driving range met 45 afslagplaatsen, waarvan 16 overdekte afslagplaatsen
- Oefengreens, oefenbunkers en grastee
- 2 chipping greens en par-3 oefenbaan (3-holes)
- Indoor golfschool, met mogelijkheden voor videoanalyses
- 3 vergaderzalen met uitzicht over de golfbaan

- Grand Cafe Fore!Seasons

Arrangementen

Het Efteling Golfpark biedt arrangementen voor individuele golfers en groepen. In een arrangement wordt een greenfee gekoppeld aan een lunch, een diner of een overnachting in het Efteling Hotel of landgoed Efteling Bosrijk.

Producten

- Greenfee
- Clinic
- Vergaderarrangementen
- Diverse lunch- en diner mogelijkheden
- Golflessen voor het behalen van het golfvaardigheidsbewijs (GVB) en/of handicap
- Diverse zakelijke lidmaatschappen

Zakelijke bijeenkomsten

Naast de sportieve ontspanning biedt het Efteling Golfpark een drietal zalen met schitterend uitzicht over de golfbaan en de omliggende natuurgebieden: Kraanven, Huis ter Heide en Duykse Hoef. De (vergader)zalen zijn geschikt voor bijeenkomsten zoals cursussen, productpresentaties, vergaderingen, feesten en diners.

5. Theater de Efteling

Het imposante Theater de Efteling is gelegen op een steenvorp afstand van de entree van het Efteling Park. Het behoort tot de vijf grootste theaters van Nederland. Naast de fraaie theaterzaal ligt de grote foyer en het rood pluchen theaterrestaurant. Theater de Efteling is multifunctioneel inzetbaar: zowel voor theaterproducties als evenementen.

Nieuw in 2009

Sprookjesboom de Musical

In de zomermaanden, van 29 juli tot en met 6 september 2009, presenteerde Efteling Theaterproducties met trots Sprookjesboom de Musical in Theater de Efteling. Het was na de succesvolle musical *The Sound of Music* de zevende productie in Theater de Efteling. De titelrollen werden vertolkt door de bekende Sprookjesbosbewoners uit de populaire televisieserie *Sprookjesboom*: Wolf, Roodkapje, Heks, Assepoester, Draak en hun vriendjes. In de vrolijke interactieve familiemusical van ruim een uur beleefden ze verrassende avonturen waar het publiek volop van mee kon genieten. De familiemusical is geschikt voor iedereen, ook voor de allerkleinsten.

Het verhaal begint en eindigt bij de grote sprekende Sprookjesboom. De Sprookjesbosbewoners behouden het karakter zoals ze dat in het originele sprookje hebben, maar ze beleven samen hele nieuwe avonturen. Zo is Klein Duimpje verliefd op Roodkapje en kunnen Wolf en Heks het goed met elkaar vinden. De primaire doelgroep is 3 tot en met 7 jarigen, maar de humor spreekt ook de (meekijkende) ouders aan.

The Sound of Music

Edelweiss, Do Re Mi... Wie kent ze niet? De liedjes uit de wereldberoemde, ontroerende musical *The Sound of Music*. Tot en met 31 januari 2010 zingen en dansen Maria, de kapitein en natuurlijk de zeven Von Trapp-kinderen op de planken van Theater de Efteling. Na een korte uitstap naar België (Stadsschouwburg van Antwerpen) is de musicalklassieker van Rodgers & Hammerstein nu weer terug op het honk in Kaatsheuvel. Deze musical wordt gepresenteerd door Efteling Theaterproducties en V&V Entertainment.

Het verhaal

The Sound of Music is eigenlijk een modern sprookje: de levenslustige Maria hoort niet thuis in het Nonnberg-klooster in Salzburg. Moeder-overste stuurt haar daarom naar het huis van kapitein Von Trapp om gouvernante te worden van zijn zeven kinderen. De kapitein is weduwnaar en voedt zijn kinderen op met de militaire discipline die hem zo vertrouwd is. In tegenstelling tot alle vorige gouvernantes weet Maria de harten van de kinderen al snel te veroveren. Met muziek, zang en dans brengt zij weer plezier in het huis van de kapitein. De kinderen zorgen er wel voor dat er ook weer muziek komt in het hart van de kapitein...

Data voorstellingen

The Sound of Music is tot en met 31 januari 2010 te zien in Theater de Efteling. Op woensdag, vrijdag, zaterdag en zondag om 19.00 uur en op weekend- en vakantiedagen ook om 14.00 uur.

De voorstelling duurt ongeveer 2 ½ uur, inclusief 20 minuten pauze. De musical is vooral geschikt voor kinderen vanaf 6 jaar.

Prijzen

1e rang	€ 39,50 p.p.
2e rang	€ 36,00 p.p.
3e rang	€ 29,50 p.p.

Musicalbezoek compleet met een bezoek aan de Efteling

Een musicalbezoek is ook mogelijk in combinatie met een bezoek aan het attractiepark. Een entreekaartje voor het park kost dan € 25,50. De normale entreprijs voor het park is € 28,00.

Musical Hotel Arrangement

Nadromen na een bezoek aan de musical The Sound of Music kan met een Musical Hotel Arrangement: een overnachting in het comfortabele, sprookjesachtige Efteling Hotel, in combinatie met een buffet/diner en 's ochtends van een heerlijk ontbijtbuffet.

Kruimeltje

Rick Engelkes Producties (REP) en Efteling Theaterproducties brengen in het najaar van 2010 het oer-Hollandse verhaal Kruimeltje groots tot leven. Kruimeltje is een prachtig verhaal over een zoektocht van een straatjongen naar zijn familie, geschreven door Chris van Abkoude in de jaren '20 van de vorige eeuw.

In een landelijke zoektocht kijken REP en de Efteling in het eerste halfjaar van 2010 uit naar de gedroomde Kruimeltje van Nederland. Naast de musical gaan Rick Engelkes en de Efteling ook een dramaserie ontwikkelen rond de nieuwe avonturen van Kruimeltje. Deze serie zal naar verwachting eind 2010 te zien zijn op televisie.

Het verhaal

Een havenstad, rond 1912. Kruimeltje, een arme weesjongen zwerft op straat. Zijn moeder liet hem als baby achter bij vrouw Koster, die voor hem zou zorgen. Zijn vader vertrok tien jaar geleden naar Amerika om goud te zoeken. Kruimeltje gapt zijn kostje bij elkaar als hij samen met zijn vriendjes en zwerfhond Moor kattenkwaad uithaalt in de stad. De politie weet zich met de olijke, innemende straatjongen geen raad. Dan leert Kruimeltje kruidenier Wilkes kennen en blijkt dat Wilkes zijn vader in Amerika heeft ontmoet! Zou Kruimeltjes vader nog leven? Kan Wilkes hem misschien terugvinden, ver weg in Amerika?

Data voorstellingen

De musical Kruimeltje gaat op 7 november 2010 in première in Theater de Efteling.

Historie 'Entertainment binnen de Efteling'

Al meer dan een halve eeuw erkent de Efteling de waarde van kwalitatief live entertainment in het park. Wat in 1954 begon met kleinschalige poppenkastvoorstellingen, op diverse locaties in het

park, groeide door de jaren heen uit tot shows van wereldformaat. De toenemende aandacht van de Efteling voor entertainment en de wens de shows nog verder te professionaliseren leidde tot de bouw van een multifunctioneel theater met 1.200 zitplaatsen. De theaterzaal werd begin 2002 in gebruik genomen. In 2003 werd het bijbehorende theaterrestaurant Applaus afgerond, samen met de foyer. De foyer heeft in het najaar van 2009 een nieuwe, warme uitstraling gekregen.

Onderscheidingen

Al drie keer (1999, 2001 en 2003) ontving de Efteling de Big E-award, een internationale onderscheiding voor de beste showproductie ter wereld in een attractiepark.

Musicals

De Efteling zette zeven jaar geleden haar eerste stappen in de musicalwereld. In 2003 bracht zij voor het eerst een avondvullende familiemusical in Theater de Efteling. Sindsdien is er ieder jaar met succes een musicalproductie op de planken gezet. De laatste vier jaar steeds in samenwerking met V&V Entertainment, van Albert Verlinde en Roel Vente. In 2010 gaat de Efteling samen met Rick Engelkes Producties de musical Kruimeltje op de planken zetten.

Seizoen	Musical	Spelers	Producent	Bezoekers
2003-2004	Doornroosje	Ron Boszhard, Peter Lusse en Jamai	Studio 100	85.000
2004-2005	De Kleine Zeemeermin	Kim-Lian van der Meij, Mariska van Kolck, Joost de Jong en Kathleen Aerts	Efteling Theaterproducties en Studio 100	80.000
2005-2006	TiTaTovenaar		Efteling Theaterproducties en V&V Entertainment	80.000
2006-2007	Annie	Loeki Knol en Edwin Rutten	Efteling Theaterproducties, V&V Entertainment en Aad Ouborg	100.000
2007-2008	Assepoester	Do (hoofdrol)	Efteling Theaterproducties en V&V Entertainment	100.000
2008-2009	The Sound of Music		Efteling Theaterproducties en V&V Entertainment	> 200.000
Augustus 2009	Sprookjesboom de Musical		Efteling Theaterproducties	15.000
November 2009 -	The Sound of Music	Inge Ipenburg en Alexandra	Efteling Theaterproducties	

januari 2010		Alphenaar	en V&V Entertainment	
Première 7 november 2010	Kruimeltje		Efteling Theaterproducties en Rick Engelkes Producties	

Wetenswaardigheden Theater de Efteling

Architectuur

Het gebouw is vormgegeven in de rijke traditie van de Efteling. De voorzijde heeft een architectuur die herinnert aan de Victoriaanse tijd waarin theaters dé uitgaansgelegenheden waren. De zijgevels van het complex lijken op de panden aan grachtengordels uit vroegere eeuwen.

Bouwjaar	Theaterzaal - 2001/2002 Foyer en theaterrestaurant - 2002/2003
Architect	Joost Paré
Ontwerp	Ton van de Ven (gevel) Joost Paré (theater) Efteling-ontwerpersteam (interieur)
Kosten	€ 20 mln (incl. restaurant en foyer)
Oppervlakte	Theaterzaal 7.000 m ² Foyer 1.000 m ² Restaurant 400 m ² Keuken(s) 311 m ² Toiletten 225 m ²
Hoogte	18 meter (theaterzaal) - 21 meter hoogste punt
Inhoud	Circa 45.000 m ³ (alleen theaterzaal)
Capaciteit	Theatervoorstellingen: 1048 stoelen Voor speciale voorstellingen en/of evenementen kan de capaciteit worden vergroot naar 1204 zitplaatsen Feesten: 1500 stapplaatsen Restaurant: 400 zitplaatsen
Bouwstijl	Romantisch, semi-Victoriaans (16 ^e en 17 ^e eeuws)
Voorzieningen	Beweegbare orkestbak Foyer (op twee etages) Toneeltoren (18 m hoog) Repetitielokaal Kleedruimtes Artiestenfoyer Wasruimte Kledingherstelruimte Toegang en plaatsen voor gehandicapten aanwezig Restaurant incl. keuken(s) op 2 etages Garderobe Personen- en goederen liften

Toiletgroepen op 2 etages

Theaterzaal

Het podium is 20 meter breed en 16 meter diep. De zijtonelen zijn negen meter diep. Daarmee heeft het theater een van de breedste toneelopeningen (27,3 meter) van Nederland. In de theaterzaal zijn vier lichtbruggen die aan beide zijden te gebruiken zijn. Dit vanwege de multi-inzetbaarheid van de zaal. Er is een SIAP-geluidssysteem aangebracht met meer dan 100 speakers in de wanden en het plafond. Dit systeem past de akoestiek aan op het gebruik. De trekkenwand is ingericht voor 16 trekken over de gehele breedte, maar kan uitgebreid worden naar 53. Daarnaast kunnen 21 punttrekken gemaakt worden. Dit laatste is bijvoorbeeld van toepassing bij een enkel decorstuk. De orkestbak is beweegbaar; met een druk op de knop kan ook de tribune in elkaar geschoven worden. In 45 minuten kan de theaterzaal met stoelen of banken worden omgetoverd tot een ruimte voor 1.500 personen. Dit maakt de zaal heel geschikt voor feesten en partijen.

Foyer

Het theater beschikt over 2 foyers die verdeeld zijn over 2 verdiepingen. Beide verdiepingen hebben een warme uitstraling door de kleur rood met gouden en zwarte accenten. De foyers telt 3 bars en er is een theatershop aanwezig. De foyer beschikt over een unieke muurschildering van Efteling-sprookjes van 52m².

Materialen

In de foyer en restaurantgevels is 150 m² ambachtelijk vervaardigd glas in lood aangebracht. In het gebouw ligt 1.800 m² parketvloer.

6. Zakelijke mogelijkheden in de Efteling

De Efteling is meer dan alleen een attractiepark. Het is een Wereld vol Wonderen waar duizelingwekkend veel mogelijk is. De Wereld van de Efteling biedt 27 sfeervolle evenementenlocaties. De locaties bevinden zich niet alleen in het attractiepark, maar ook in het Efteling Hotel, Efteling Golfpark en Theater de Efteling. Vanaf 11 december 2009 kunnen gasten voor meerdaagse bijeenkomsten ook gebruik maken van landgoed Efteling Bosrijk.

De Efteling heeft alles in huis voor een evenement met rendement: groot of klein, nationaal of internationaal, één dag of meerdaags. Voor iedere zakelijke gelegenheid is een passende entourage. De Efteling denkt altijd mee en adviseert graag over een fantasievolle invulling van een evenement tot aan een presentatie. Daarnaast neemt de Efteling de hele organisatie op zich. Hierbij valt te denken aan een evenement of bijeenkomst met een ludieke lancering van een nieuw product, sportieve golfclinic met zakenrelaties, meerdaags congres met overnachtingen, musicalbezoek, hele park exclusief afhuren, vergaderarrangement met perfecte faciliteiten of klantgerichtheidstrainingen.

Locaties

Binnen en buiten de gebruikelijke openingstijden is de Efteling het hele jaar geopend voor evenementen. In elk seizoen kunnen er zakelijk of feestelijk bijeenkomsten gepland worden. De volgende locaties zijn smaakvol en gethematiseerd ingericht:

- Fata Morgana Paleis
- Droomvlucht Paleis
- Carrousel Paleis
- Witte Paard
- PandaDroom
- De Ballonvaarder
- 't Poffertje
- Zalen in het Efteling Hotel
- Theater de Efteling (theaterzaal, foyer en het theaterrestaurant)
- Het Landhuys in Efteling Bosrijk
- Zalen op het Efteling Golfpark

Zakelijke mogelijkheden in Efteling Bosrijk

Efteling Bosrijk is de nieuwe verblijfsaccommodatie van de Efteling met huysen en appartementen, die liggen in een bosrijke omgeving. Naast overnachten, kunnen er in Efteling Bosrijk ook (meerdaagse) trainingen, vergaderingen en sessies als 'Hutje op de hei' worden georganiseerd. Het imposante Landhuys is zeer geschikt voor groepen. Het gebouw heeft een gezamenlijke Huyskamer, die ingezet kan worden voor bijeenkomsten. Vanuit het Landhuys kijk je uit over de schitterende golfbaan van het Efteling Golfpark.

Verlenging The Sound of Music

De Efteling biedt volop mogelijkheden voor een complete avond uit. Het exclusief inzetten van de voorstelling (of een gedeelte daarvan) behoort tot de mogelijkheden. Verder biedt de Efteling twee speciale arrangementen voor gezelschappen van 20 tot 150 personen.

Toekomstplannen

In het Efteling park verrijst in het gebied tussen Villa Volta en Droomvlucht eind 2010 het project Raveleijn. De begane grond is bestemd als gethematiseerde arrangementenlocatie waar straks plaats is voor 350 gasten. Alle activiteiten in Raveleijn zijn opgebouwd rondom de middeleeuwse openluchtarena waar grote parkshows gaan plaatsvinden. Rondom deze arena is plaats voor 750 toeschouwers.

Algemene informatie

Het salesteam bestaat uit accountmanagers, projectmanagers en sales support medewerkers. Zij stellen een passend programma samen. Zij vertalen wensen naar betoverende locaties, verrassend entertainment en een voortreffelijke catering.

7. Imagineering

Al meer dan 55 jaar is de Efteling een speler in de internationale markt van dag- en verblijfsrecreatie. Steeds vaker brengt de Efteling haar sprookjeswereld ook buiten de poorten van het park. Sinds september 2008 kent de Efteling ook een directoraat Imagineering. Door de ontwikkeling van televisieproducties en afgeleide producten kunnen mensen ook thuis de sprookjeswereld van de Efteling beleven.

Sprookjesboom

Sprookjesboom is een van de Efteling merken die verder wordt ontwikkeld. Dit Efteling-merk heeft haar eigen televisieprogramma's, licensing & merchandise, website, live-entertainment en musicals. Het op zichzelf staande merk is gebaseerd op de wijze Sprookjesboom, die de avonturen van de bekende Sprookjesbosbewoners vertelt. De afgelopen jaren is de 3D-animatieserie Sprookjesboom op de Nederlandse en Belgische televisie uitgezonden. Na het succes van Sprookjesboom op de Nederlandse en Belgische televisie, wordt de serie sinds eind maart ook uitgezonden in Duitsland door de grootste regionale televisiezender van Europa: NRW (Nordrhein-Westfalen). De regionale zender heeft een bereik van 4,3 miljoen kijkers. De primaire doelgroep van de serie is 3 tot 7 jarigen, maar de humor zal ook de (meekijkende) ouders aanspreken.

Het merk Sprookjesboom kreeg onder meer een vervolg in de vorm van het theater: de voorstelling Sprookjesboom op Reis, gedurende enkele maanden in vele theaters in het land te zien en *Sprookjesboom de Musical**, een vrolijke, interactieve familiemusical in Theater de Efteling. Sprookjesboom is ook te zien in het nieuwe televisieprogramma Sprookjesboomfeest. Ook op de ontbijttafel, als toetje, in de boekenkast en tussen het speelgoed weet Sprookjesboom steeds vaker een plaatsje te veroveren.

IAAPA Best Toy-award 2009 voor Pluchen Sprookjesboom Theater

In November 2009 won de Efteling met haar pluchen speelgoedtheatertje, compleet met podium, theatergordijnen en vijf vingerpoppetjes, de IAAPA Souvenir Award in de categorie Best Toy. Deze prijs voor het meest creatieve en innovatieve speelgoed is een initiatief van de IAAPA, de internationale overkoepelende organisatie op het gebied van attractieparken.

Met het Sprookjesboom Theater worden kinderen gestimuleerd een eigen avontuur te beleven met Draak, Wolf, Heks, Roodkapje en Assepoester.

Vanaf april 2010 is Sprookjesboom ook in het Sprookjesbos in de Efteling te bewonderen.

** Voor meer informatie over Sprookjesboom de Musical: hoofdstuk 6 - Theater de Efteling.*

TiTaTovenaar

De bekende televisieserie TiTaTovenaar uit de jaren '70 is door Efteling Media opnieuw uitgebracht. Een nieuwe televisieserie, gebaseerd op het oude bekende verhaal van de verstrooide tovenaars en zijn dochter maar dan in een modern jasje. TiTaTovenaar is een nieuw eigentijds sprookje van de Efteling, bedoeld voor kinderen van 5 tot en met 8 jaar. Het merk TiTaTovenaar is niet nieuw voor de Efteling. Eerder was de tovenaars al te zien in de musical TiTaTovenaar en

in de parkshow 'Tika is jarig' in Theater de Efteling. Er zijn inmiddels 26 afleveringen van 15 minuten uitgezonden bij de AVRO op Z@ppelin.

Sprookjes van Klaas Vaak

De televisieserie Klaas Vaak is de nieuwste creatie uit de koker van de Efteling. De 10-delige serie gaat (zoals de titel al zegt) over de bekende Klaas Vaak die door het strooien van magisch slaapzand, kinderen naar dromenland brengt. Eenmaal terug aangekomen bij zijn zandkasteel geeft hij door middel van dit magische slaapzand invulling aan de dromen van de kinderen. Deze invulling bestaat uit diverse sprookjes die hij op betoverende wijze in het zand laat verschijnen. In de serie komen onder meer de sprookjes van Hans en Grietje, de Wolf en de zeven Geitjes, Roodkapje en Klaas Vaak tot leven. De 10-delige serie 'Sprookjes van Klaas Vaak' is sinds 8 november iedere zondagochtend te zien bij KRO Kindertijd – Sprookjestijd op Z@ppelin.

Sprookjes

Sinds 2004 brengt de Efteling als hoeder en creator van het cultureel erfgoed de drama-serie 'Sprookjes' op televisie in samenwerking met de Belgische omroep VRT. De afleveringen zijn te zien bij de KRO en het Belgische Ketnet.

Verteller Jan Declair vertelt klassieke sprookjes, die door acteurs op diverse locaties in de Efteling worden vertolkt. Inmiddels zijn er 26 afleveringen van 12 minuten, die de afgelopen jaren steeds werden herhaald op de Nederlandse en Belgische televisie. Een bewijs dat sprookjes springlevend zijn.

Efteling Radio

Medio 2008 introduceerde de Efteling haar eigen radiostation, Efteling Radio. Op 1 april jl. kwam Efteling Radio met een nieuwe programmering, gericht op jonge kinderen. Efteling Radio zendt dagelijks tussen 7 uur 's ochtends en 7 uur 's avonds vrolijke muziek, spelletjes, sprookjes en interviews met bezoekers en bewoners van de Wereld vol Wonderen uit. Bovendien zendt Efteling Radio sinds april een bijzonder kinderjournaal uit: het ANP Kids Nieuws. Het kindernieuws is dagelijks te beluisteren om 16.00 en om 17.00 uur. In de nieuwsuitzendingen wordt, op een voor jonge kinderen begrijpelijke manier, aandacht besteed aan de actualiteit van de dag. In eenvoudige taal worden de belangrijkste nieuwsitems uitgelegd; daarnaast worden ook typische kinderonderwerpen behandeld, zoals het dieren nieuws. Het kindernieuws wordt gemaakt en ingesproken door het ANP. Daarmee brengt Efteling Radio de Wereld van de Efteling bij de luisteraars thuis. Efteling Radio is te beluisteren via ww.efteling.com.

8. Efteling Bosrijk

Aan de uitlopers van de Loonse en Drunense Duinen, grenzend aan attractiepark de Efteling, ligt landgoed Efteling Bosrijk. De eerste gasten worden hier in december 2009 verwelkomd. Tijdens een meerdaags verblijf kunnen zij 2 of 3 overnachtingen midden in de Brabantse natuur, combineren met een (meerdaags) bezoek aan het attractiepark, een afslag op het Efteling Golfpark of een bezoek aan een musical in Theater de Efteling.

Inleiding

Naast alle groei en ontwikkelingen in de Wereld van de Efteling, koesterde de Efteling al jarenlang de wens om extra verblijfsaccommodatie in de directe omgeving van het attractiepark te creëren. Door meer overnachtingsmogelijkheden te bieden, wil de Efteling meer bezoekers uit verder gelegen provincies en omliggende landen naar het attractiepark trekken. Bovendien wil de Efteling, naast een dagje uit, het meerdaagse verblijf stimuleren en een nieuwe stap zetten in de richting van de jaarrond exploitatie van het attractiepark. Met de komst van Efteling Bosrijk, waar in december 2009 de eerste gasten worden verwelkomd, gaat deze wens in vervulling.

De bouw van Efteling Bosrijk vergt een investering van ongeveer € 52 miljoen. Daarmee is het de grootste investering in de geschiedenis van de Efteling. In 2006 werd nog een bedrag van € 20 miljoen geïnvesteerd in de attractie De Vliegende Hollander. Voor 2010 wordt een investering van € 50 miljoen gedaan in drie nieuwe parkattracties; Raveleijn, Joris & de Draak en de Sprookjesboom.

Ligging

Het landgoed Efteling Bosrijk beslaat 17 hectare en ligt tegen het Efteling Park en het Efteling Golfpark aan. Bosrijk ligt in een zeer gevarieerd landschap met duinen, dichte stukken bos, een open veld en een kabbelend beekje. Centraal in het gebied ligt een rustiek ven. Te midden van deze natuurrijke omgeving liggen clusters met huysen en twee imposante gebouwen.

De accommodaties

Efteling Bosrijk bestaat uit 99 vrijstaande **Boshuysen**, 26 geschakelde **Dorpshuysen** en 78 appartementen verdeeld over twee gebouwen: het Poorthuys en het imposante Landhuys.

In het **Poorthuys**, de entree tot landgoed Efteling Bosrijk, zijn naast de appartementen ook alle centrale voorzieningen gehuisvest: de receptie, het Eethuys, een kleine souvenirwinkel en het Badhuys; een overdekte waterspeelplaats voor de jongere gasten.

Het **Landhuys** biedt uitzicht op de schitterende golfbaan van het Efteling Golfpark en beschikt naast de appartementen over een sfeervolle, gezamenlijke Huyskamer. Daardoor is het Landhuys uitstekend geschikt voor groepen, bijvoorbeeld voor een zakelijke bijeenkomst of een familiereünie.

In totaal biedt landgoed Efteling Bosrijk plaats aan 1.150 gasten.

Accommodatie	Aantal personen	Aantal
Boshuys	6	65
	8	34
Dorpshuys	6	16
	8	10
Poorthuysappartement	4	24
Landhuysappartement	4	54

Van de appartementen en huysen zijn er 18 ingericht als **VIP-accommodatie**. Deze accommodaties beschikken over een extra mooie ligging en/of luxe voorzieningen, zoals een sauna en jacuzzi. Bovendien beschikken deze woningen over VIP-service; er staat bij aankomst een welkomstpakket klaar en de gasten kunnen gebruik maken van de hotelservice. Daarnaast zijn er 14 aangepaste accommodaties met extra voorzieningen.

Alle woningen in Efteling Bosrijk hebben een **authentieke uitstraling** door het gebruik van natuurlijke bouwmaterialen zoals hout en stenen. Doordat het Poorthuys en het Landhuys gethematiseerd zijn, blijft de gast tijdens zijn verblijf in Efteling-sfeer. Door de natuurlijke uitstraling van de Bos- en Dorpshuysen straalt landgoed Efteling Bosrijk tegelijkertijd rust uit.

Zoals past bij de Efteling, als 'hoeder van het sprookje', is ook bij Efteling Bosrijk gekozen voor thematisering op basis van een verhaal. In Bosrijk is het verhaal van Klaas Vaak aanwezig, met thematisering en entertainment.

Arrangementen

In Efteling Bosrijk kunnen gasten genieten van een kort verblijf op een uniek landgoed. Hierbij worden 2 of 3 overnachtingen gecombineerd met een 3 of 4-daags bezoek aan het Efteling Park. Een arrangement in Efteling Bosrijk is altijd inclusief onbeperkte toegang tot het attractiepark. Overigens kan iedereen zijn auto op de verblijfsaccommodatie laten staan: landgoed Efteling Bosrijk ligt op loopafstand van het attractiepark!

Efteling Bosrijk biedt haar gasten diverse extra voorzieningen:

- Gasten kunnen voor het **ontbijt** verse broodjes afhalen in het Poorthuys of een ontbijtpakket bestellen. Drie ochtenden per week (één keer per arrangement) kunnen gasten genieten van een **Efteling Ontbijt** in Theater de Efteling. Bij dit ontbijt is een ontmoeting met sprookjesvriendjes inbegrepen.
- Ook voor het **diner** heeft de gast verschillende mogelijkheden. In het Poorthuys kunnen pizza's worden afgehaald en het Eethuys biedt een eenvoudige menukaart aan. Drie avonden per week (één keer per arrangement) is er een **Efteling Avond** in

een restaurant in het Efteling Park. Op deze avonden is een deel van het attractiepark langer geopend voor de gasten van Efteling Bosrijk.

- Gasten van Efteling Bosrijk kunnen van tevoren een speciaal **boodschappenpakket** bestellen. De koelkast is dan gevuld bij aankomst in de woning.

- Efteling Bosrijk biedt bovendien:
 - o bagagelockers
 - o fietsverhuur
 - o de mogelijkheid om in Dorps- en Boshuysen huisdieren mee te nemen
 - o een souvenirwinkel
 - o entertainment
 - o wifi in het Poorthuys en Landhuys
 - o babyfoon

Groepen

Grote groepen kunnen overnachten in het imposante Landhuys, een magnifiek appartementengebouw met een gezamenlijke Huyskamer die uitzicht biedt over de schitterende golfbaan van het Efteling Golfpark. Een perfecte locatie om een familiereünie te houden of een verjaardag of jubileum te vieren.

Natuur & Milieu

Zoals te lezen in het hoofdstuk 'Efteling in een groen jasje' bestaat ook binnen landgoed Efteling Bosrijk veel aandacht voor de natuur- en milieuaspecten. De plannen voor het gebied zijn gebaseerd op uitgebreide onderzoeken naar de flora en fauna in het gebied en tot stand gekomen in nauw overleg met de Brabantse Milieu Federatie en Natuurmonumenten.

9. De Efteling in een 'groen' jasje

Van oudsher legt de Efteling een grote zorg voor natuur en milieu aan de dag. Dat is al begonnen bij de groene filosofie van Stichting Natuurpark 'de Efteling'. De papieretende Holle Bolle Gijs was in 1959 al een voorloper van het huidige natuur- en milieubeleid. De Efteling anno nu onderschrijft de doelstelling van de stichting in woord én daad. De alternatieve watervoorziening, die in 1997 in gebruik is genomen, is een initiatief dat inmiddels zijn waarde heeft bewezen. Een ander bekend initiatief is de klimaatregeling door middel van een koude-warmtebron. In het oog springend zijn ook het zorgvuldige landschapsbeheer van het attractiepark en de wijze waarop flora en fauna in het attractiepark, het golfpark en in landgoed Efteling Bosrijk worden gestimuleerd.

De overheid heeft vertrouwen in de wijze waarop de Efteling haar natuurlijke omgeving bewaakt en verbetert. Dat blijkt uit de Milieuvergunning op Hoofdpijnen, die enkele jaren geleden voor het eerst is verstrekt. Deze vergunning is gebaseerd op een aantal randvoorwaarden waaraan de Efteling ruimschoots voldoet.

Alternatieve watervoorziening bespaart grondwater

Water speelt een belangrijke rol in de uitstraling van de Efteling. Het park beschikt over grote waterpartijen, diverse waterrijke attracties en mooie fonteinen. Daarnaast is water nodig voor het beregenen van de vele tuinen, bloemperken, het golfpark en landgoed Efteling Bosrijk. In het verleden voorzag de Efteling in deze waterbehoefte door het oppompen van grondwater. Grondwater is in Noord-Brabant echter een schaars goed. Teveel grondwater onttrekken leidt tot verdroging van de bodem. Daarom is grondwater -conform het provinciaal beleid- gereserveerd voor hoogwaardige toepassingen, zoals drinkwaterbereiding en de voedingsmiddelenindustrie. Sinds 1994 dringt de provincie er bij de grondwateronttrekkende bedrijven, waaronder de Efteling, op aan om geen grondwater te gebruiken voor andere doeleinden dan drinkwater. De directie van de Efteling ging daarom, samen met provincie Noord-Brabant en Waterschap Brabantse Delta, op zoek naar een alternatieve watervoorziening. Na uitgebreid onderzoek bleek dat gezuiverd afvalwater (effluent) goede mogelijkheden bood. Het project Klaterwater was geboren.

Besloten werd om op het golfpark een helofytenfilter (een biologisch zuiveringssysteem met een rietveld) aan te leggen. Sinds 1997 koopt de Efteling gezuiverd huishoudelijk afvalwater in van de rioolwaterzuivering van Kaatsheuvel. In 2002 is een extra zandfilter geplaatst bij de waterzuivering in Kaatsheuvel. Hier worden de fosfaten uit het gezuiverde afvalwater gefilterd voordat het naar het helofytenfilter wordt geleid. Het water dat het helofytenfilter verlaat, is van hoge kwaliteit en wordt gebruikt voor het besproeien van het groen in het attractiepark, het Efteling Golfpark en het op peil houden van het waterniveau in het ven van landgoed Efteling Bosrijk. Daarnaast wordt het water ingezet voor de waterpartijen en waterrijke attracties. Bijkomend voordeel is dat de Efteling ook in perioden van grote droogte gewoon kan sproeien en er voldoende water is voor andere doeleinden. Ook bij een eventueel stijgende watervraag kan de Efteling volledig in haar waterbehoefte voorzien. De Efteling past, met name rond de vennen op het golfpark, een actief biologisch beheer toe. Zo wordt een goede waterkwaliteit behouden en gunstige voorwaarden gecreëerd voor de biodiversiteit in het gebied.

Doordat de Efteling de eigen grondwaterwinning heeft beëindigd, blijft jaarlijks zo'n 400.000 kubieke meter grondwater bespaard. Met het helofytensysteem is nu sprake van een gesloten kringloop van het watersysteem. Dit heeft een positief effect op de grondwaterstand en de natuurlijke vegetatie in de omgeving van de Efteling. Het grondwaterniveau blijft op peil (uit onderzoek is gebleken dat de grondwaterstand in de omgeving zelfs is gestegen), de verdroging wordt tegengegaan en de typerende natuur in het gebied blijft behouden.

Klimaatregeling met koude-warmtebron

Om de attractie Vogel Rok en het Efteling Hotel te koelen en verwarmen, maakt de Efteling gebruik van een koude-warmtebron. Uit de bron, die 40 tot 80 meter onder Vogel Rok ligt, pompt de Efteling in de koudere perioden het dan relatief warme grondwater op om de verwarming van de attractie te ondersteunen. In de zomermaanden is het grondwater koeler dan de omgevingstemperatuur en wordt het gebruikt voor verkoeling van de attractie. Ook het Efteling Hotel is aangesloten op het milieuvriendelijke systeem van verkoelen. Na gebruik wordt het grondwater teruggepompt. Daardoor wordt er per saldo geen grondwater verbruikt. In totaal levert dit systeem een besparing van 50% op ten opzichte van de traditionele koeling. Overigens wordt bij Vogel Rok gebruikgemaakt van topkoeling in plaats van totaalkoeling. Dit betekent dat er niet voor een constante temperatuur wordt gekozen, maar dat van de buitentemperatuur maximaal vijf graden wordt afgehaald. Dit kost veel minder energie, is financieel gunstiger en voor de bezoekers is het prettig dat ze bij binnenkomst en het naar buiten gaan niet met een enorm temperatuurverschil worden geconfronteerd.

Ontwikkeling natuurwaarden met Groenontwikkelingsplan

Ook op het vlak van natuur heeft de Efteling de afgelopen jaren diverse activiteiten in gang gezet. In 1999 is gestart met een omvangrijk Groenontwikkelingsplan. Daarin staat beschreven in welke fasen de Efteling groot onderhoud pleegt aan het groen in het park.

De noodzaak van een Groenontwikkelingsplan ontstond bij het Sprookjesbos. Sinds de opening in 1952 waren bomen in het Sprookjesbos ongestoord de hoogte in gegroeid. Daardoor was een oververtegenwoordiging ontstaan van hoge bomen met een kale stam en bovenin een groene kruin. Hierdoor bereikte weinig licht de bodembegroeiing en kregen jonge bomen geen kans. Het gevolg was dat de begroeiing zo dun was, dat de bezoekers erdoorheen konden kijken. Dit tastte onder meer een deel van de mysterieuze en spannende sfeer van het Sprookjesbos aan. De mystiek en spanning werd weer helemaal teruggebracht, door de bomen uit te dunnen en nieuwe bodembegroeiing te planten. Nadat het Groenontwikkelingsplan met succes in het Sprookjesbos was geïntroduceerd werd besloten ook de rest van het park in fases aan te pakken.

Naast het onderhoud aan het groen, zijn in het Groenontwikkelingsplan ideeën opgenomen om de sfeer terug te brengen door bijvoorbeeld spiegels en verlichting aan te brengen, bankjes te plaatsen en paden te verleggen. Ook wordt bewuster ingespeeld op het karakter van de vier Rijken (Marerijk, Reizenrijk, Anderrijk, Ruigrijk) én de verschillende attracties. Bijvoorbeeld door de boom- en plantensoorten op de locatie af te stemmen en het kleurgebruik aan te passen. Hierdoor wordt de herkenbaarheid en beleving van de deelgebieden versterkt en de ruimte aantrekkelijker en verrassender gemaakt, zodat de bezoeker in de juiste stemming komt.

Aandacht voor fauna

Naast de flora besteedt de Efteling ook aandacht voor de fauna. Sinds enkele jaren wordt de populatie vogels, vlinders, libelles, eekhoorns, egels en vleermuizen nauwgezet in kaart gebracht. Er zijn diverse maatregelen genomen om ervoor te zorgen dat de diverse diersoorten zich verder kunnen ontplooiën. Enkele voorbeelden:

- verspreid over het park zijn nestkasten voor vogels opgehangen;
- er zijn vleermuiskasten en broedkasten voor vleermuizen geplaatst;
- er zijn nestkasten voor eekhoorns gekomen;
- er zijn egelwoonhuizen geïnstalleerd;
- op diverse locaties zijn voederplekken voor vogels, eekhoorns, egels en vleermuizen ingericht;
- in september 2007 zijn door Stichting Eekhoornbescherming Nederland zes eekhoorns uitgezet in het Sprookjesbos.

PandaDroom: groene boodschap verpakt in sprookjessfeer

Het Wereld Natuur Fonds (WNF) wil mensen dichterbij de natuur brengen en laten ervaren dat de natuur verwonderlijk mooi is en de moeite waard om te beschermen. Deze boodschap wilde het WNF op vernieuwende wijze onder de aandacht brengen. De Efteling heeft veel ervaring met attractieontwikkeling en het bereiken van een groot publiek. Het resultaat van de samenwerking is PandaDroom (2002), een schitterende, driedimensionale attractie, waarin natuureducatie en -voorlichting samengaan met een sprookjesachtige beleving.

Ecologisch evenwicht op het Efteling Golfpark

Een natuurrijke, groene omgeving is niet alleen een belangrijke pijler onder het succes van de Efteling. Het is ook een voorwaarde voor alle activiteiten die worden ontplooid. Dit komt duidelijk tot uiting op het Efteling Golfpark. Bij de inrichting van de golfbaan is in nauw overleg met de Vlinderstichting gestreefd naar het behouden en zelfs verbeteren van de natuurwaarden. Op het Efteling Golfpark is door de jaren heen een ecologisch evenwicht ontstaan, die een aantrekkingskracht uitoefent op diersoorten en vegetatie. Regelmatige tellingen laten een continue stijging zien van het aantal wilde planten, broedvogels en vlinders. Bovendien worden nieuwe soorten gesignaleerd en vertoont de flora een grotere diversiteit. De Efteling heeft de natuur ook een handje geholpen door een broedvogelwal aan te leggen, waarin oeverzwaluwen zich ongestoord kunnen nestelen.

De natuurvriendelijke inrichting en beheer hebben ertoe geleid dat het Efteling Golfpark in 2000 als tweede golfbaan in Nederland werd onderscheiden met het internationale certificaat 'Committed to Green'. Het project Committed to Green is een initiatief van de Nederlandse Golf Federatie (NGF) met als doel de golfterreinen in Nederland ecologisch verantwoord te beheren en te exploiteren. Een golfbaan moet aan een aantal voorwaarden voldoen om voor het certificaat in aanmerking te komen. Deze toetsingselementen zijn het bevorderen van de natuur op de golfbaan, bescherming en ontwikkeling van de landschapswaarden, water- en bodembeheer, een verantwoord energie- en afvalbeheer, voorlichting en opleiding van het eigen personeel en het uitdragen van de 'groene missie' naar het golfend publiek. Eens in de drie jaar vindt een auditering plaats en zowel in 2004 als 2007 heeft het Efteling Golfpark dit certificaat mogen behouden.

Landgoed Efteling Bosrijk

Ook binnen Efteling Bosrijk, dat in december 2009 wordt geopend, is veel aandacht voor de natuur- en milieuaspecten.

Natuur

In een vroeg stadium is een uitgebreide inventarisatie geweest van natuurwaarden in het gebied. De aanwezige natuurwaarden hebben als basis gediend voor de landschapsinrichting, die erop is gericht de reeds aanwezige flora en fauna verder te stimuleren. De natuurwaarden zijn tot stand gekomen in nauw overleg met de Brabantse Milieu Federatie en Natuurmonumenten. De ervaring die de Efteling de afgelopen jaren heeft opgedaan met vergelijkbare projecten binnen het attractiepark en golfpark, hebben als leidraad gediend voor de inrichting van het gebied. Zo is uit inventarisaties gebleken dat er op het golfpark, mede door de wijze waarop de baan in overleg met de Vlinderstichting is aangelegd, een grote diversiteit is aan vlinders. Het is eenvoudig om maatregelen te treffen om ook de vlinderpopulatie in het naastgelegen landgoed Efteling Bosrijk te stimuleren.

Milieu

Veel milieuvriendelijke maatregelen voor Efteling Bosrijk sluiten nauwgezet aan op initiatieven die al jaren geleden binnen het park en op het golfpark in gang zijn gezet. Bijvoorbeeld het helofytenfilter, waardoor het landgoed Efteling Bosrijk geen grondwater aan de bodem hoeft te onttrekken voor bijvoorbeeld het centraal in Bosrijk gelegen ven. Maar ook de centrale warmte- koudeopslag, waardoor de attractie Vogel Rok en het Efteling Hotel al worden verwarmd en gekoeld, en nu ook alle gebouwen in Efteling Bosrijk worden gekoeld en verwarmd. Nieuw is de warmtekrachtkoppeling (WKK), die voor de verwarming van het water van de overdekte waterspeelplaats gebruikt gaat worden. De Efteling streeft ernaar de water- en energievoorziening voor landgoed Efteling Bosrijk op een duurzame wijze te realiseren.